

Модель: RT510 (Провідний програмований термостат)
RT510RF (Безпроводний програмований термостат з приймачем)

TPI



Керівництво по установці і експлуатації. Паспорт виробу

ДИСТРИБ'ЮТОР SALUS CONTROLS
QL CONTROLS Sp. z o.o. Sp. k.
Rolina 4, 43-262 Koblence,
Poland

ДИСТРИБ'ЮТОР ФІРМИ SALUS В УКРАЇНІ:
ТОВ «САЛУС КОНТРОЛС УКРАЇНА»
04115, КИЇВ,
ВУЛ. ХМЕЛЬНИЦЬКА, 10 ОФ. 344

IMPORTER:
SALUS Controls Plc
Units 8-10 Northfield Business Park
Forge Way, Parkgate, Rotherham
S60 1SD, United Kingdom

Computime

www.salus-controls.eu

SALUS Controls plc постійно покращує і модифікує свою продукцію, тому зберігає за собою право змінити специфікацію, дизайн і матеріали продуктів, перерахованих у цій інструкції без попереднього повідомлення.

Вступ

За допомогою програмованих термостатів RT510 / RT510RF ви можете включити або вимкнути систему опалення в міру необхідності, відповідно до заданої вами температури. Стану роботи системи зображено на екрані термостата. За допомогою численних функцій ви можете задати різні режими роботи - Авто режим (робота за розкладом), Ручний, Захисту від замерзання або режим Відпустка. Перед першим запуском термостата необхідно прочитати цю інструкцію. Використовуйте тільки лужні батареї типу AA, 1,5 V, батарейний відсік знаходиться під кришкою. Забороняється використовувати акумуляторні батареї

Сертифікат відповідності

Компанія SALUS Controls інформує, що дане обладнання відповідає Директивам: EMC 2014/30 / EU, LVD 2014/53 / EU, RED 2014/53 / EU і RoHS 2011/65 / EU. Повну інформацію щодо Декларації відповідності знайдете на нашому сайті: www.saluslegal.com

Інформація про безпеку

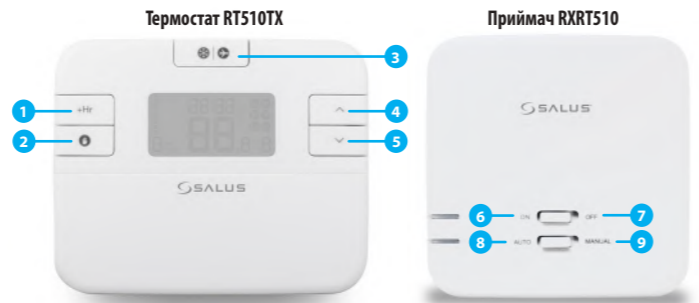
Використовуйте обладнання відповідно до інструкції. Терморегулятори SALUS можна застосовувати для управління обладнанням тільки всередині сухих приміщень. Цей пристрій повинен встановлюватися тільки кваліфікованим спеціалістом. Установка пристрою повинна відповідати керівництву, нормам і правилам, що діють в місті, країні або державі, де вона виготовляється. Недотримання вимог відповідних інструкцій, стандартів і правил може привести до травм, смерті або судовим наслідкам.

Технічні характеристики

	Термостат RT510	Термостат RT510TX
Живлення термостата	2 x батареї AA	2 x батареї AA
Макс. навантаження	3 (1) A	-
Виходи	Безпотенційне реле NO / COM / NC	-
Діапазон регулювання темп.	5 - 35°C	5 - 35°C
Точність вимірюваної темп.	0.1°C або 0.5°C	0.1°C або 0.5°C
Алгоритм управління	TPI або гістерезис ±0.25°C	TPI або гістерезис ±0.25°C
Частота радіосигналу	-	868 MHz
Розміри [мм]	120x96x27	120x96x27

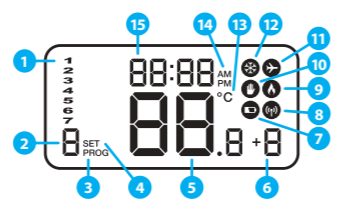
Приймач RXRT510	
Живлення приймача	230 V AC
Макс. навантаження	16 (5) A
Вихід	Безпотенційне реле NO / COM
Частота радіосигналу	868 MHz
Розміри [мм]	96x96x27

Функції кнопок



1. Тимчасовий ручний режим
2. Ручний режим
3. Захист від замерзання / Відпустка
4. Зміна параметра в більшу сторону
5. Зміна параметра в меншу сторону
6. В ручному режимі - включений
7. В ручному режимі - вимкнений
8. Приймач працює в Авто режимі, відповідно сигналу, отриманого від передавача
9. Приймач працює в ручному режимі (на підставі положення верхнього перемикача)

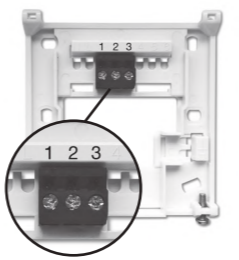
Опис значків на екрані



1. День тижня
2. Номер поточної програми
3. Ікона програми
4. Налаштування
5. Актуальна / задана темп.
6. Тимчасовий ручний режим
7. Розрядження батареї
8. RF сигнал (тільки RT510RF)
9. Нагрів
10. Ручний режим
11. Відпустка
12. Режим захисту від замерзання
13. Одиниця температури
14. AM/PM
15. Час

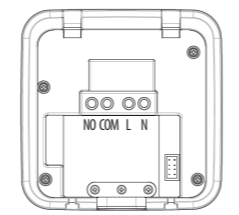
Опис електричних клем в термостаті RT510

Клеми	Функція
1 - COM	Загальний безпотенційний
2 - NC	Нормально закритий
3 - NO	Нормально відкритий



Опис електричних клем в приймачі RXRT510

Клеми	Функція
NO	Нормально відкритий
COM	Загальний безпотенційний
L	Фаза живлення 230V AC
N	Нейтраль



Налаштування DIP - перемикачів

Тип контролю	TPI	Гістерезис
Принцип дії	Якщо ви виберете TPI за допомогою 2 DIP - перемикача, тоді 1 DIP - перемикач буде активний. З його допомогою можете вибрати кількість циклів в годину - вибираєте між низьким рівнем комфорту (6 CPH) і вищим (9 CPH) - рекомендується для управління теплою підлогою.	Якщо ви виберете гістерезис за допомогою 2 DIP - перемикача, тоді 1 DIP - перемикач тоді буде не активний (не має функції). Величина гістерезис +/- 0,25°C - рекомендується для управління опалювальним обладнанням.

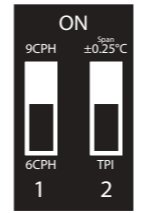


Схема підключення термостата RT510

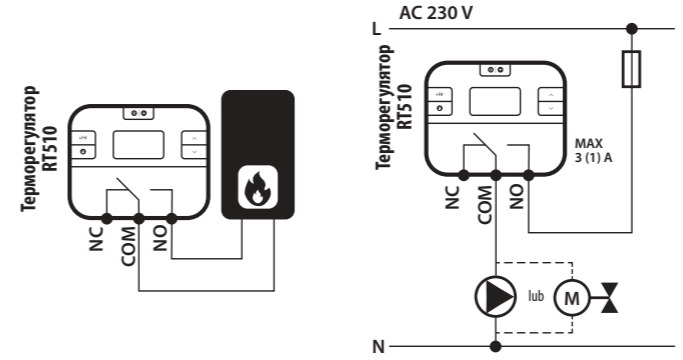
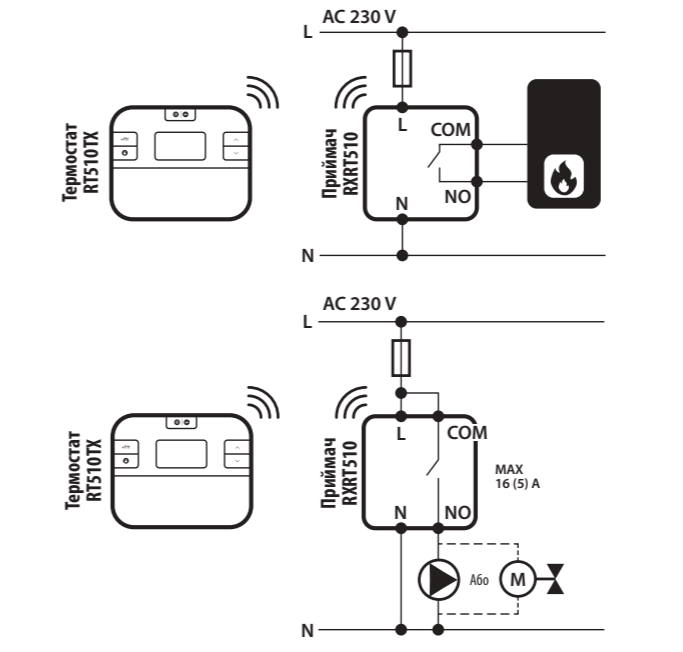


Схема підключення RT510RF

Важливо: У разі, якщо Ви купили комплект RT510RF - пристрої вже пов'язані один з одним.



Налаштування часу

1. Натисніть і утримуйте близько 3 сек. кнопки SELECT і SET одночасно.
2. За допомогою кнопок ^ або v виберіть формат часу.
3. Натисніть кнопку SELECT.
4. За допомогою кнопок ^ або v налаштуйте годину.
5. Натисніть кнопку SELECT.
6. За допомогою кнопок ^ або v налаштуйте хвилини.

7. Вибір підтвердіть кнопкою SELECT.
8. За допомогою кнопок ^ або v виберіть день тижня.
9. Вибір підтвердіть кнопкою SET.
10. Терморегулятор повернеться в головне меню.

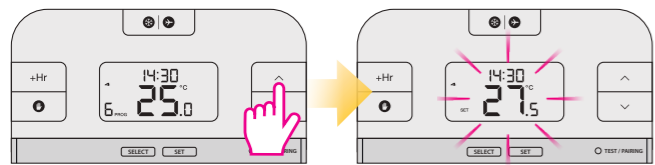
Програмування - автоматичний режим

Ви можете зробити власні налаштування програмування вашого термостата. За допомогою 1 DIP-перемикача вибираєте опцію - 5 + 2, або щоденне програмування (24 год.). Програмуючи терморегулятор RT510RF, пам'ятайте, що потрібно використовувати всі тимчасові зони (всі періоди).

1. Натисніть кнопку SET, щоб почати процес програмування.
2. За допомогою кнопок ^ або v виберіть день / дні з яких бажаєте почати програмування.
3. Вибір підтвердіть кнопкою SELECT.
4. За допомогою кнопок ^ або v задайте час початку першої програми.
5. Вибір підтвердіть кнопкою SELECT.
6. За допомогою кнопок ^ або v задайте хвилину початку першої програми.
7. Вибір підтвердіть кнопкою SELECT.
8. За допомогою кнопок ^ або v задайте температуру для першої програми.
9. Вибір підтвердіть кнопкою SELECT.
10. Повторіть кроки 4-9, щоб задати настройки для наступних програм. Після завершення процесу програмування натисніть кнопку SET.

Тимчасовий ручний режим

Функція застосовна тільки в авто режимі. Якщо під час роботи регулятора відповідно до розкладу ви задасте температуру вручну, тоді ця температура буде утримуватися до моменту початку наступної програми за розкладом.



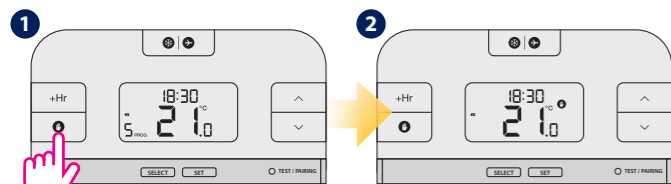
За допомогою кнопок \wedge або \vee задайте нову температуру.

Після цього термостат повернеться до головного меню.

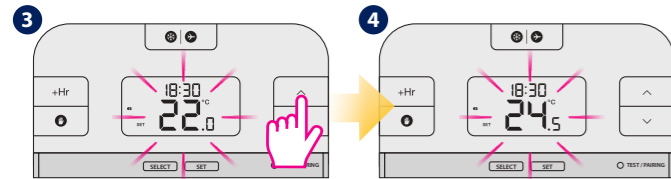
i Даний режим включиться, коли регулятор перейде до наступної програми.

Постійний ручний режим і налаштування заданої температури

В даному режимі термостат не працює по запрограмованим періодам, а весь час утримує задану температуру



Натисніть кнопку **1**, щоб включити даний режим.



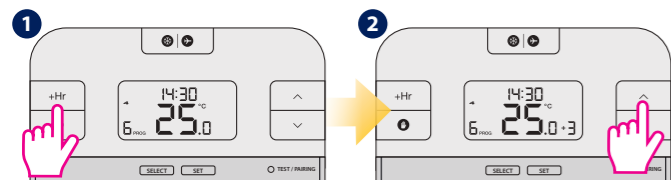
За допомогою кнопок \wedge або \vee задайте необхідну температуру.

Після цього термостат повернеться до головного вікна.

i Натисніть кнопку **1**, щоб вимкнути ручний режим. Значок руки **1** зникне з екрану термостата.

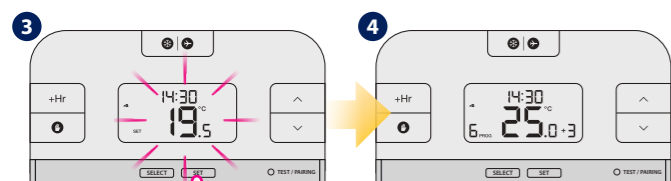
Ручний режим на час (+ Hr)

Ця функція доступна як в авто так і в ручному режимі. Функцію застосовується для завдання температури на певну кількість часу (до 9 годин). Після цього часу термостат повернеться до попереднього режиму роботи.



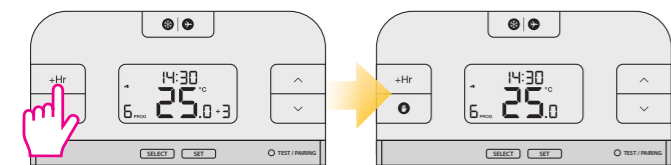
Натисніть кнопку + Hr, щоб включити ручний режим на час. (Наприклад: 3 години - натисніть тричі).

За допомогою кнопок \wedge або \vee задайте необхідну температуру.



Вибір підтвердіть кнопкою SET.

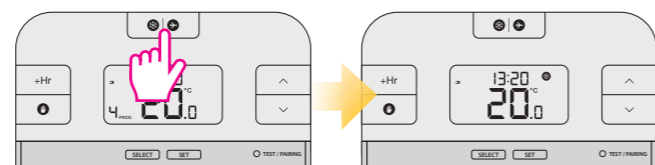
Завершення ручного режиму завчасно



Натискайте кнопку + Hr до того, поки кількість годин не зникне з екрану.

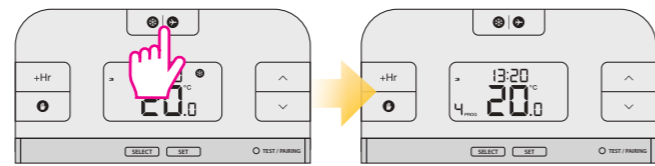
Захист від замерзання

i За замовчуванням температура Захисту від замерзання задана на 5 °C. щоб змінити задану температуру даного режиму, перейдіть в режим інсталятора (параметр d03).



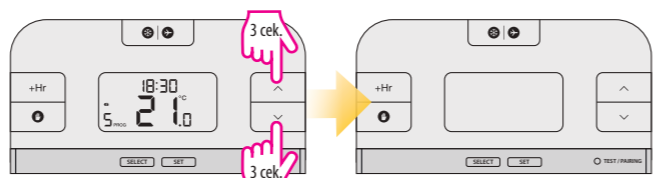
Натисніть кнопку ❄ \rightarrow , щоб включити режим захисту від замерзання.

Завершення режиму Захисту від замерзання



Натисніть кнопку ❄ \leftarrow , щоб вимкнути режим захисту від замерзання

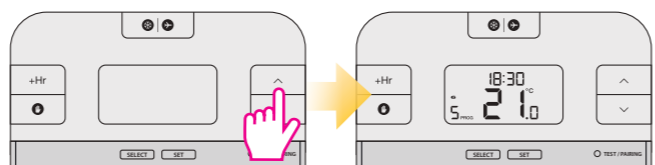
Сплячий режим



Натисніть і утримуйте близько 3 сек. кнопки \wedge і \vee одночасно, щоб включити сплячий режим.

Сплячий режим активний.

i Коли режим сну активний, всі функції термостата будуть припинені.

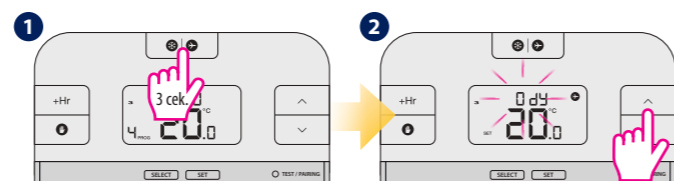


Натисніть будь-яку кнопку, щоб деактивувати сплячий режим.

Терморегулятор повернеться до попереднього режиму роботи.

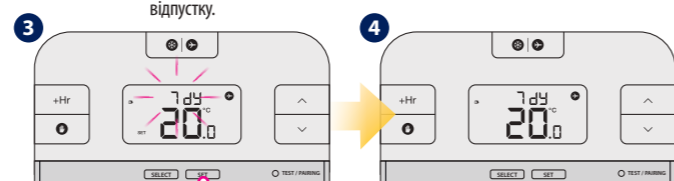
Режим Відпустки

Виберіть час роботи даного режиму. Під час періоду, буде активований режим захисту від замерзання.



Натисніть кнопку ❄ \rightarrow і утримуйте її близько 3 сек., щоб включити режим відпустки.

За допомогою кнопок \wedge або \vee задайте кількість днів для режиму відпустки.



Максимально можете задати 31 день. Підтвердіть вибір кнопкою SELECT.

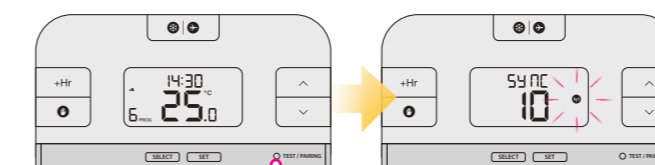
i Натисніть кнопку ❄ \leftarrow і утримуйте її близько 3 сек., щоб вимкнути режим відпустки. Значок літака \rightarrow зникне з екрану термостата.

Парування RT510TX з приймачем

⚠ Важливо: У разі, якщо Ви купили комплект RT510RF - пристрої вже пов'язані один з одним.

i Якщо ви хочете заново з'єднати регулятор і приймач, переконайтеся, що приймач відключений від живлення і що він встановлений в АВТО режим, і в положення ON. Підключіть живлення до приймача - червоний світлодіод на приймачі почне світити постійним світлом. Потім встановіть перемикач на приймачі в позиції OFF і відразу (без затримки) перемикайте в позицію ON. Червоний світлодіод почне блимати, це означає, що приймач знаходиться в режимі сполучення.

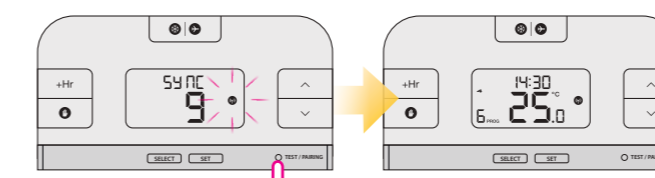
Давайте почнемо:



Натисніть і утримуйте близько 3 сек. кнопку TEST / PAIRING

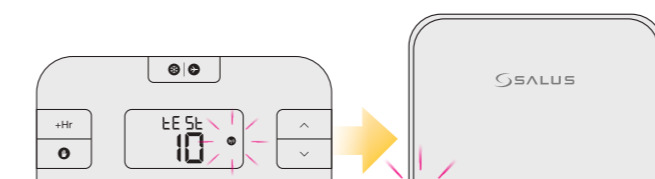
(Почекайте 9 хвилин, поки процес сполучення не закінчиться)

Завершення процесу парування:

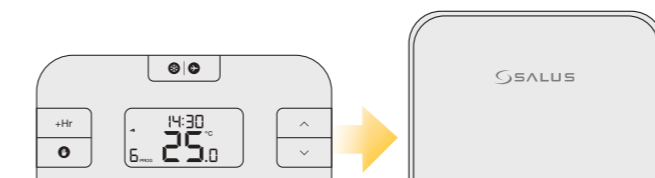


Коли на приймачі світиться червоний світлодіод, це означає, що пристрої пов'язані. Натисніть і утримуйте близько 3 сек. кнопку TEST / PAIRING, щоб завершити процес.

Тестування:



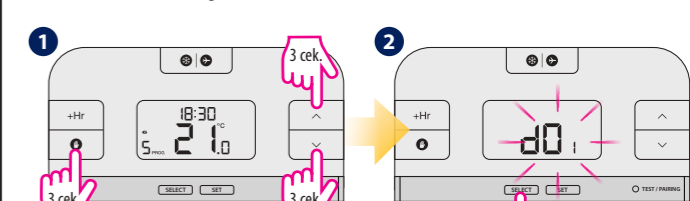
Натисніть кнопку TEST / PAIRING, щоб перевірити зв'язок з приймачем.



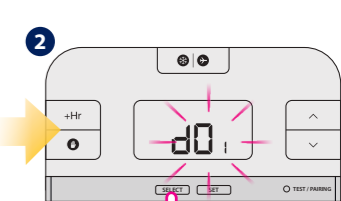
Натисніть кнопку TEST / PAIRING, щоб повернутися до головного.

i Якщо ви купили RXRT510 або RT510TX і бажаєте їх сполучити з іншими пристроями лінійки 5x5, будь ласка, зверніться до керівництва для приймачів або до відповідної інструкції, розміщеній на сайті: www.salus-controls.eu.

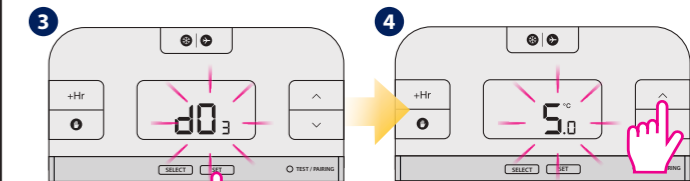
Режим інсталятора



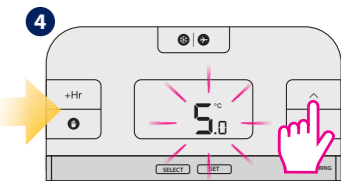
Натисніть три дані кнопки одночасно і утримуйте їх близько 3 секунд.



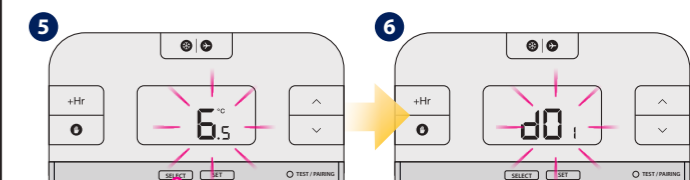
За допомогою кнопки SELECT виберіть потрібні параметри.



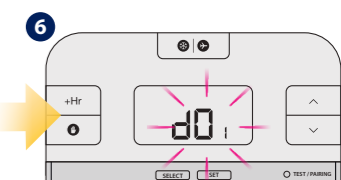
Вибір підтвердіть кнопкою SET.



За допомогою кнопок \wedge або \vee виберіть величину параметра.



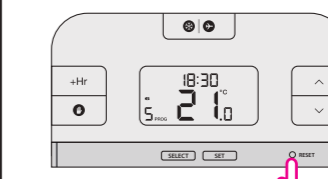
Вибір підтвердіть кнопкою SELECT.



Повторіть кроки 2-5, щоб задати Налаштування для наступних параметрів. Зачекайте близько 10 сек., Щоб вийти з режиму інсталятора - регулятор автоматично повернеться до головного меню.

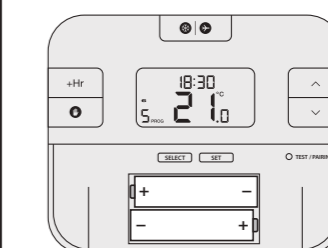
dxx	Функція	Параметри інсталятора	Замовчуванням
d01	Крок індикації температури	0.1°C або 0.5°C	0.5°C
d02	Коригування темп.	+/- 3.0°C	0.0°C
d03	Захист від замерзання	5.0°C - 17.0°C	5.0°C
d04	Програмування	5/2 або 24 год (7 днів)	52d

RT510 Скидання до заводських налаштувань



Один раз натисніть кнопку Reset. Ми радимо використовувати скріпку. Всі ваші налаштування будуть скинуті, а термостат запуститься автоматично.

RT510TX Скидання до заводських налаштувань



Витягніть батареї не натискаючи жодної кнопки на термостаті. Зачекайте близько двох хвилин і вставте батареї назад. Налаштування вашого пристрою будуть скинуті.

i Коли ви захочете поміняти батареї, ваш пристрій буде використовувати внутрішню пам'ять, щоб зберегти ваші налаштування. У вас є 30 секунд, для того, щоб поміняти батареї, якщо процес займе більше часу, ваші налаштування будуть скинуті.